



PRIX
DU PATRIMOINE NAVAL
SUR LE LÉMAN
www.ppnl.ch
info@ppnl.ch

COMMUNIQUÉ DE PRESSE

11 septembre 2021

Embargo 11 septembre 2021 à 12h.

PRIX DU PATRIMOINE NAVAL SUR LE LÉMAN 2021

La Fondation Bolle de Morges a le très grand plaisir de décerner son Prix du patrimoine naval sur le Léman 2021 à un canot du Sauvetage d'Hermance, « La Romande ». Ce canot en mélèze pour 8 à 10 rameurs, construit en 1948 au chantier naval Vouga de Versoix, a été restauré de façon remarquable chez « Marine Création SA » à Collex-Bossy. Le montant du prix attribué est de 6'000 francs.

Parmi les dix candidatures au Prix 2021, le jury a également retenu les travaux de restauration menés à bien par quatre autres candidats (voir l'annexe), en attribuant à chacun une distinction d'un montant de 1'500 francs. Il s'agit de quatre voiliers particulièrement représentatifs du patrimoine lémanique.

En outre, à titre exceptionnel, le jury a choisi cette année de décerner un Prix spécial du jury, d'un montant de 4'000 francs, à une restauration de grande qualité, remarquable également par l'enthousiasme et l'engagement de la propriétaire et du jeune chantier naval qui l'a entreprise (voir l'annexe). Toutefois, cette réalisation, aussi classique qu'étonnante, ne répond pas à l'ensemble des critères inscrits dans le règlement du prix et ne peut donc y prétendre.

Né de la volonté de feu Jean-Jacques Bolle, créateur de la Fondation Bolle, fervent navigateur et amoureux du Léman, le Prix du patrimoine naval sur le Léman entend soutenir les propriétaires de bateaux de patrimoine soucieux d'assurer, dans les règles de l'art, la pérennité de leurs embarcations. Depuis 12 ans et 7 éditions, le jury du Prix a décerné pas moins de dix prix, quatorze distinctions, six mentions et un prix spécial sur plus d'une cinquantaine de candidatures (voir le site Internet du PPNL: www.ppnl.ch).

Remise du Prix 2021

La remise du Prix du patrimoine naval sur le Léman aura lieu le
samedi 11 septembre 2021 à 11h00
à Morges, au Port du Château (sous la grue)

UN OBJECTIF DE PÉRENNITÉ PATRIMONIALE

Le Prix de la Fondation Bolle est attribué à toute personne physique ou morale ayant restauré ou reconstruit un bateau de patrimoine naviguant sur le Léman ou destiné à naviguer sur celui-ci. La préférence est accordée à tout projet privilégiant la tradition et le maintien d'un savoir-faire lémanique. Le prix peut aussi être attribué, sous certaines conditions, à un projet de restauration ou de reconstruction.

LES CRITÈRES DU JURY

1. L'authenticité de la restauration ;
2. L'implication du candidat ;
3. La capacité à documenter l'histoire du bateau et sa restauration ;
4. Que le bateau navigue sur le lac et y soit visible ;
5. La rareté.

LES MEMBRES DU JURY

- Laurent Chenu, président, architecte conseil (Genève)
- Yves Rattaz, président de la Fondation Bolle (Morges)
- Carinne Bertola, cheffe de projet pour l'extension du Musée du Léman (Nyon)
- Jean-Philippe Mayerat, constructeur et restaurateur naval (Rolle)
- Nicolas Dupasquier, architecte (Broc)
- Pierre Meyer, journaliste (Genève)

CONTACTS

- Yves Rattaz, président de la Fondation Bolle,
tél. **+41 79 293 70 81**, e-mail yrattaz@actanotaires.ch
- Laurent Chenu, président du jury,
tél. **+41 76 680 55 90**, e-mail lf.chenu@gmail.com
- www.ppnl.ch

Présentation du Prix 2021

Le canot de sauvetage

LA ROMANDE

Sauvetage d'Hermance

Longueur : 8,17m ; largeur : 2,30m ; tirant d'eau : 0,80m.

Le canot «La Romande» appartient depuis son lancement au Sauvetage d'Hermance. Construit en 1948 au chantier naval Vouga à Versoix, le canot est en mélèze.

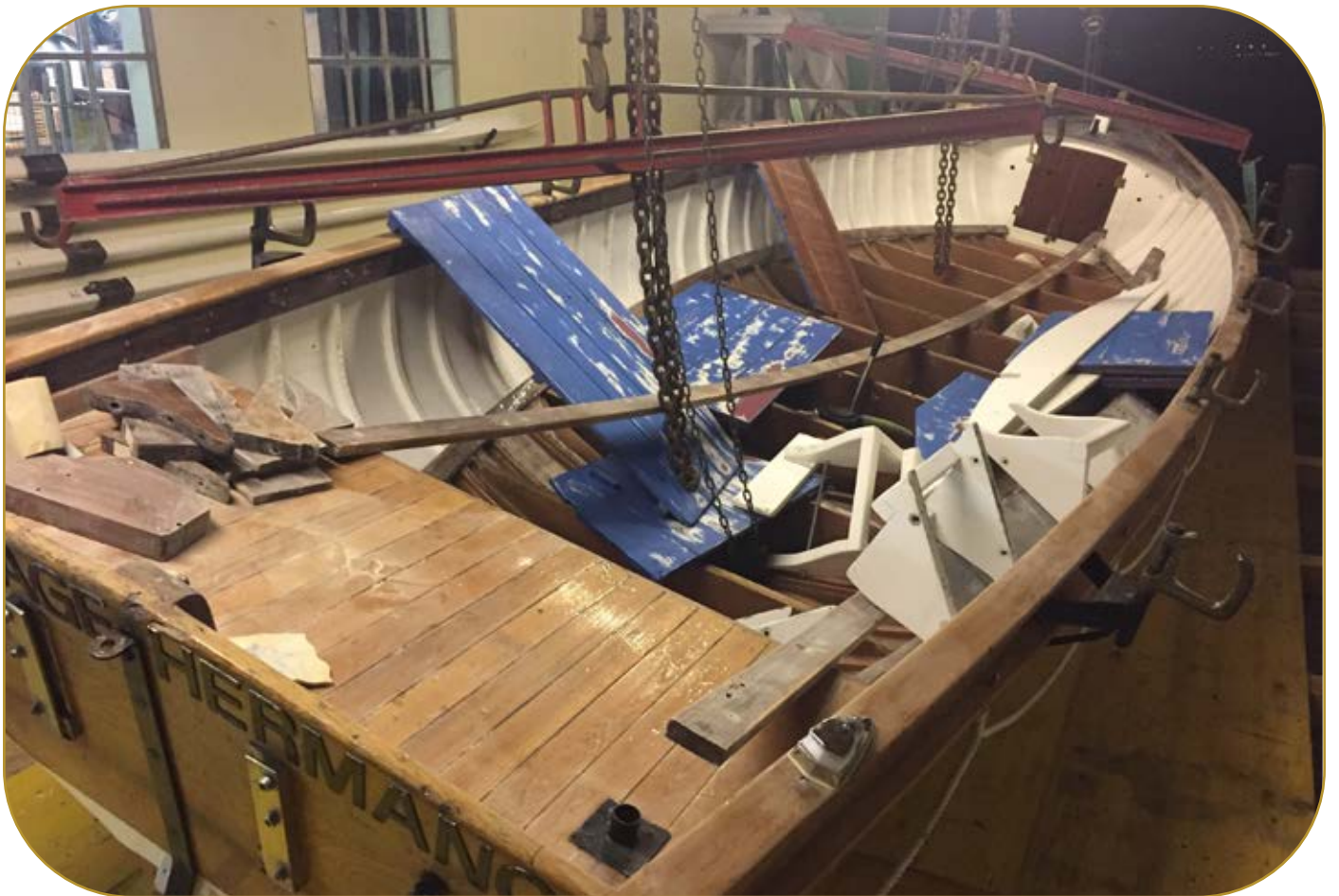
Le nom «La Romande» fait allusion au fait que la Loterie romande a été, à l'époque de sa construction, l'un des plus généreux donateurs. Le canot a été utilisé en intervention jusqu'en 2004. Depuis, il est dévolu à l'entraînement à la rame des équipes féminines et masculines du Sauvetage d'Hermance. Le canot participe régulièrement aux joutes nautiques organisées sur le Léman.

La Société Internationale de Sauvetage du Léman (SISL) conserve dans ses sections 31 canots de sauvetage en bois. Le plus ancien est celui de la section de Cully, «Major Davel», construit en 1917, «Juste-Lagier» canot de sauvetage de Morges (1918) à été lui primé par la Fondation Bolle lors de son édition 2017. Ces bateaux constituent un patrimoine important et témoignent de l'époque où on pratiquait le sauvetage à la rame, par tous les temps.

Aujourd'hui, les sauveteurs s'entraînent régulièrement à la rame ou à la voile sur ces canots et baleinières, et de nombreuses Fêtes de Sauvetage leur permettent de concourir dans des joutes amicales, certes, mais fort disputées.

La restauration menée par Geoffrey Jan chez «Marine Création SA», à laquelle Damien Vagnetti, le fils du président du Sauvetage d'Hermance a activement collaboré, a été le premier chantier d'envergure que le canot a connu depuis sa construction. À part un passage au chantier Sartorio à Mies en 2016 pour de menus travaux, essentiellement consacrés aux avirons et à leurs attaches, l'entretien du bateau a toujours été assuré par la section d'Hermance. Mais, cette fois-ci, le défi était de taille: il fallait s'attaquer à la quille.

Les travaux accomplis chez «Marine Création SA» ont été réalisés avec soin. Il s'est agi de remplacer la quille, les varangues, 15 pieds de membrures, des bordages, l'étambot, le brion ainsi que le bout de l'étrave. Les peintures ont également été refaites à neuf.



Présentation des Distinctions 2021

Vu la richesse et la diversité des restaurations présentées pour l'édition 2021 du Prix du patrimoine naval sur le Léman (PPNL), le jury a décidé d'honorer également de quatre distinctions les bateaux suivants.

Au Grèbe

LO TEIN QUE LEQUE

Madame Marie-Claude Jaquinet – Morges

Longueur: 5,50m ; largeur: 1,65m ; tirant d'eau dérive haute : 0,15m, dérive basse : 1,00m ; surface vélique : 12m².

Pour la qualité de la restauration de « Lo Tein Que Leque », un Grèbe en acajou construit en 1943 au chantier naval Amiguet, sur plan Amiguet, à St-Gingolph.

Une restauration accomplie avec soin par des amateurs éclairés dont la propriétaire. Elle a permis de sauver un exemplaire d'une série actuellement très rare sur le lac (seuls deux bateaux de la série naviguent encore). Documentation très complète de la carrière du bateau et du suivi de la restauration.



Présentation des Distinctions 2021

Vu la richesse et la diversité des restaurations présentées pour l'édition 2021 du Prix du patrimoine naval sur le Léman (PPNL), le jury a décidé d'honorer également de quatre distinctions les bateaux suivants.

Au Grèbe

GRÈBE

Monsieur Romain Deillon – Lausanne

Longueur: 5,50m ; largeur: 1,65m ; tirant d'eau dérive haute : 0,15m, dérive basse : 1,00m ; surface vélique : 12m².

Pour la qualité des travaux réalisés sur « Grèbe », un Grèbe en acajou construit en 1950 au chantier naval Amiguet, sur plan Amiguet, à St-Gingolph. C'est l'Atelier de construction naval Lavarelo SA, au Bouveret, qui a mené l'opération de restauration.

Le propriétaire a mis tout en œuvre pour documenter au mieux l'histoire peu banale de ce bateau, très rare, qui a passé près de 20 ans en Méditerranée. Le bateau a conservé ses espars, son accastillage, ainsi que ses voiles en coton d'origine, ce à quoi le propriétaire était très attaché.



Présentation des Distinctions 2021

Vu la richesse et la diversité des restaurations présentées pour l'édition 2021 du Prix du patrimoine naval sur le Léman (PPNL), le jury a décidé d'honorer également de quatre distinctions les bateaux suivants.

Au Lacustre

PHOENIX

Madame Christine Smith – Turin (VS)

Longueur: 9,50m ; largeur: 1,81m ; tirant d'eau: 1,20m ; poids :1'730 kilos ;
surface vélique: 25m².

Pour la qualité des réparations effectuées sur « Phoenix » (Z 31), un Lacustre (plan Copponex) construit en 1942 au chantier naval de Corsier-Port (GE). Les travaux (2019-2020) ont eu lieu essentiellement au chantier naval d'Ouchy (bateau/bois/coordination) sous la direction de Fabien Cuany et à l'Atelier Zanlonghi de Préverenges (mât/bôme/accastillage).

La présentation de l'historique du bateau ainsi que les réparations sont de bonne facture. L'engagement financier de la propriétaire a été sans faille, elle qui voulait « réaliser son rêve et pari d'enfance de naviguer un jour sur son propre Lacustre ».



Présentation des Distinctions 2021

Vu la richesse et la diversité des restaurations présentées pour l'édition 2021 du Prix du patrimoine naval sur le Léman (PPNL), le jury a décidé d'honorer également de quatre distinctions les bateaux suivants.

Au Lacustre

REVANCHE

Messieurs Ludovic et Grégoire Siegwart – Morges

Longueur: 9,50m ; largeur: 1,81m ; tirant d'eau: 1,20m ; poids: 1'730 kilos ;
surface vélique: 25m².

Pour la qualité des travaux effectués sur « Revanche » (Z 20), un Lacustre (plan Copponex) construit en 1941 au chantier naval Vidoli, à Crans. Ils ont eu lieu, en 2020, au chantier naval Birbaum & fils à Denges, avec une grande implication des deux frères-proprétaires.

Les deux propriétaires, fins régatiers, se sont lancés à fond dans l'aventure, ne comptant pas les heures consacrées au chantier de leur Lacustre. La restauration du mât, de très bonne facture, a été entièrement confiée au chantier naval.



Présentation du Prix spécial du Jury 2021

Vu la richesse et la diversité des restaurations présentées pour l'édition 2021 du Prix du patrimoine naval sur le Léman (PPNL), le jury a décidé d'honorer exceptionnellement d'un prix spécial le bateau suivant.

Au Moucheron

PATIENCE

Madame Frédérique Engel – Cullayes (VD)

Longueur: 5,30m ; largeur: 1,60m ; tirant d'eau: 0,90m ; poids total: 620 kilos ; surface vélique: 15m².

Moucheron nouvelle formule: tirant d'eau de 1,00m (soit 10 centimètres de plus que la jauge).



Pour la restauration de « Patience », un quillard de la série lémanique des Moucheron dessinée par Henry Copponex en 1934. Le bateau a été construit en 1942 par le chantier Bessert & Engeli à Genève. Les travaux de restauration ont été réalisés (2020) par Frédérique Engel au chantier naval Ygor Yachting à Villeneuve.

L'enthousiasme et l'engagement de la propriétaire et du chantier naval ont particulièrement séduits le jury. Le résultat final est aussi original que bluffant. Les travaux ont été réalisés de façon très professionnelle, en appliquant des techniques modernes. Certains choix radicaux, comme l'augmentation du tirant d'eau et la mise en place d'un safran suspendu, entrent toutefois en contradiction avec l'un des critères centraux du prix PPNL, à savoir l'authenticité de la restauration. On pourrait ainsi classer « Patience » dans une nouvelle catégorie, celle des Moucheron 2.0!